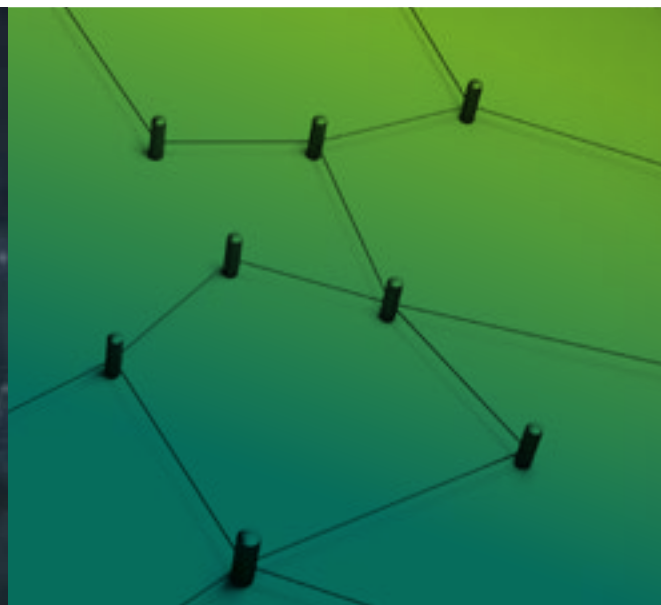


# Plan stratégique de la recherche

## 2025-2030



# TABLE DES MATIÈRES

<b>Mots de la direction .....</b>	<b>3</b>
<b>Processus d'élaboration de la stratégie et structure de gouvernance .....</b>	<b>5</b>
<b>Stratégie de la recherche à l'Université TÉLUQ .....</b>	<b>7</b>
Vision de la recherche à l'Université TÉLUQ.....	8
Orientations stratégiques de recherche .....	9
Objectifs de développement de la recherche .....	10
Créneaux d'excellence en recherche .....	12
<b>Engagements en matière d'équité, de diversité et d'inclusion et de développement durable .....</b>	<b>14</b>
Énoncé D'EDI.....	15
Énoncé de développement durable.....	15
<b>Mesures de soutien à la recherche .....</b>	<b>17</b>
1. Reconnaissance et visibilité .....	18
2. Activités de collaboration .....	18
3. Valorisation des résultats de recherche.....	18
4. Soutien à la recherche et la création .....	18
5. Accès et persévérance aux études des deuxième et troisième cycles .....	18
<b>Stratégie d'allocation des chaires .....</b>	<b>19</b>
Distribution et utilisation planifiée.....	20
Équité, diversité et inclusion .....	21
Soutien institutionnel .....	21
Processus de sélection et de renouvellement.....	21
<b>Conclusion .....</b>	<b>22</b>

# MOTS DE LA DIRECTION

L'Université TÉLUQ, pionnière et unique en son genre, est fière d'être la seule université francophone en Amérique du Nord à offrir tous ses cours et programmes de formation entièrement à distance, en continu, aux trois cycles universitaires. Nous nous distinguons par notre expertise inégalée en formation à distance et en innovation pédagogique.

Depuis sa fondation en 1972, notre établissement a su répondre aux défis de l'éducation universitaire en offrant une flexibilité sans pareil, permettant à des milliers de personnes de concilier études, travail et vie personnelle. Cette particularité de l'Université TÉLUQ a d'ailleurs pris tout son sens dans le contexte contemporain de transformations accélérées marqué par des changements sociétaux rapides.

Notre engagement envers la recherche s'est fortement intensifié au fil des ans, avec un corps professoral qui a presque doublé dans les dix dernières années. Au moment de rédiger ce document, c'est plus de 114 professeures et professeurs répartis dans quatre départements (Éducation, Science et Technologie, Sciences de l'administration et Sciences humaines, Lettres et Communication) qui soutiennent l'offre de formation et la recherche.

Dans un environnement où les enjeux numériques et sociaux évoluent très rapidement, notre université mise sur le développement des connaissances comme moteur de l'innovation sociale et technologique, et valorise les partenariats et l'engagement avec les communautés. La recherche joue un rôle crucial dans le développement de l'Université TÉLUQ. Elle nous permet non seulement de renforcer notre position en tant qu'université à distance de l'avenir, mais aussi de contribuer de manière significative aux avancées sociales et technologiques. Nous cultivons par ailleurs un rayonnement international dans nos créneaux d'excellence en recherche, tout en restant profondément ancrés dans notre mission de rendre les études universitaires accessibles au plus grand nombre de personnes.

Le Plan stratégique de la recherche 2025-2030 de l'Université TÉLUQ est issu d'une démarche consultative extensive, dans la transparence, la collégialité, avec un fort engagement de la communauté, permettant d'en dégager une vision de la recherche de l'établissement. Ce plan s'ancre par ailleurs dans une réalité universitaire, tant au sein du réseau de l'Université du Québec qu'à l'échelle provinciale, nationale et internationale. La vision de la recherche est soutenue par trois orientations stratégiques phares ainsi que six créneaux d'excellence en recherche, représentatifs de la communauté de chercheuses et chercheurs, tout en étant parfaitement alignée sur les besoins sociaux.

C'est donc avec enthousiasme et une grande confiance dans la capacité de notre communauté universitaire que nous invitons chacun et chacune à s'approprier ce Plan stratégique de la recherche 2025-2030 et à y contribuer activement. La réussite de ce plan repose sur l'engagement de toutes et tous.

Ensemble, nous pourrons faire progresser la science et les connaissances au moyen de réalisations concrètes et durables, au bénéfice de la société. Ensemble, nous avons le pouvoir de façonner un avenir responsable, basé notamment sur l'accessibilité, l'inclusion et la justice sociale.

Continuons à avancer avec détermination et optimisme, en faisant de l'Université TÉLUQ un modèle d'excellence et de flexibilité dans l'enseignement universitaire et la recherche. L'avenir est entre nos mains, et c'est ensemble que nous le construisons.

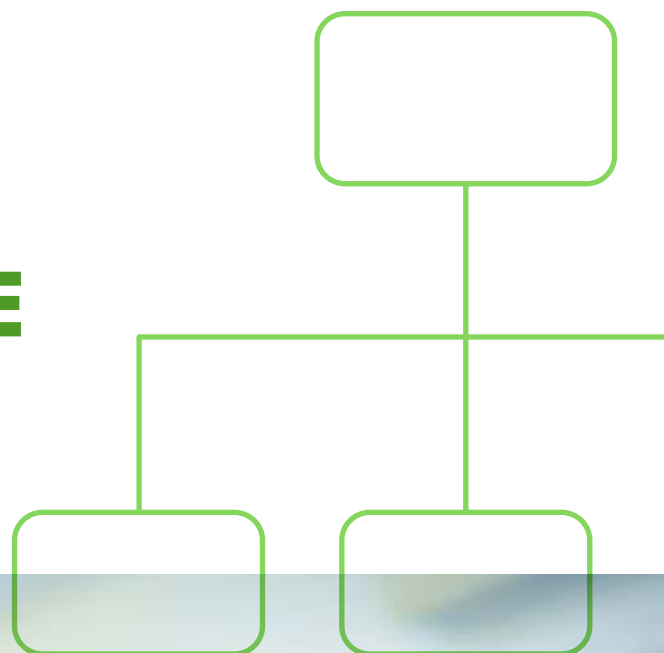


**Marc-André Carle,**  
Directeur de l'enseignement et de la recherche



**Martin Toussaint,**  
Directeur du Service de la recherche

# PROCESSUS D'ÉLABORATION DE LA STRATÉGIE ET STRUCTURE DE GOUVERNANCE

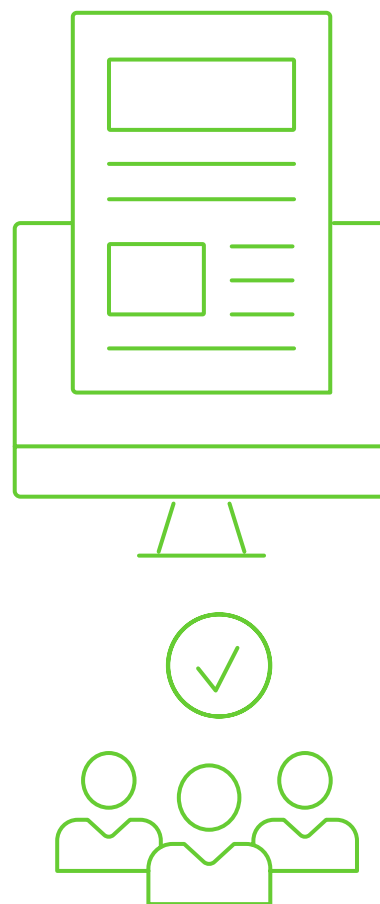


Ce plan stratégique de la recherche découle d'une démarche consultative visant à refléter les réalités et les aspirations de notre communauté scientifique. Le processus de renouvellement de ce plan repose sur des valeurs fondamentales telles que l'objectivité, la transparence et la représentativité.

Concrètement, la démarche a débuté par la création d'un comité de la planification de la recherche. Animé par la direction du Service de la recherche, ce comité est formé de représentantes et de représentants des quatre départements, d'une personne de l'Association étudiante de l'Université TÉLUQ (AÉTÉLUQ), de la Direction de l'enseignement et de la recherche et de la Direction des communications et du recrutement étudiant. Il s'est réuni à six reprises au cours du processus de planification stratégique de la recherche. Il avait pour principal mandat de structurer et d'orienter une démarche objective, représentative, inclusive et mobilisatrice des consultations effectuées. Au cœur de son mandat, il devait orienter, bonifier et valider les différents éléments au cœur du Plan stratégique de la recherche que sont la vision, les orientations stratégiques, les objectifs de développement de la recherche ainsi que les créneaux d'excellence en recherche. Tout au long du processus, le comité a suivi l'avancement des travaux pour garantir la rigueur et le caractère inclusif de ceux-ci, et le respect du calendrier des activités en proposant, au besoin, des actions pour optimiser l'avancement.

Le comité a d'abord soutenu et lancé un sondage en ligne auprès de toute la communauté de chercheuses et chercheurs, lequel a permis d'identifier les principales activités de recherche actuelles et futures du corps professoral, ainsi que les enjeux et les besoins en matière de recherche. Déjà très riche en contenu, cette exploration initiale a aussi guidé l'élaboration d'une grille de rencontres pour la tenue de trois groupes de discussion auprès de la communauté de chercheuses et chercheurs. Ces groupes de discussion ont permis de valider et d'approfondir certains éléments du sondage en ligne, mais aussi d'en aborder d'autres comme le soutien offert aux unités et chaires de recherche de l'Université. Les résultats de ces consultations (sondage et groupes de discussion) ont fait l'objet d'une analyse descriptive et statistique, soutenue par l'IA, le tout présenté et approfondi avec le comité de la planification stratégique de la recherche, suivi d'itérations sur les libellés de vision de la recherche, d'orientations stratégiques, d'objectifs de développement de la recherche et de créneaux d'excellence en recherche.

Pour compléter cette démarche participative, un sondage a été réalisé auprès du corps professoral afin de mesurer l'adhésion aux libellés proposés. Les résultats ayant été pris en considération dans le présent Plan stratégique de la recherche, ce sondage a ainsi permis d'assurer que la stratégie reflète une vision collective et partagée du positionnement et du développement de la recherche à l'Université TÉLUQ.





# STRATÉGIE DE LA RECHERCHE À L'UNIVERSITÉ TÉLUQ



# Vision de la recherche à l'Université TÉLUQ

---

L'Université TÉLUQ : reconnue en recherche pour son approche collaborative, ancrée dans le tissu social et culturel d'un Québec en évolution, et engagée à l'international.







# Orientations stratégiques de recherche

Ces orientations stratégiques précisent les priorités en matière de recherche et de création.

Elles visent à assurer une cohérence des actions en tenant compte des forces de l'Université, des tendances globales ainsi que des besoins sociétaux.



## **Promouvoir les Objectifs de développement durable des Nations unies (ODD)**

Face aux défis environnementaux et sociaux, l'Université TÉLUQ s'engage à aligner ses activités de recherche sur les ODD. Cette orientation reflète notre responsabilité d'université publique à contribuer aux solutions durables, en phase avec la vision du réseau de l'Université du Québec afin de bâtir la société de demain.



## **Assurer un développement numérique responsable**

À titre d'université entièrement à distance, l'Université TÉLUQ se positionne comme leader dans l'étude de la réduction des impacts environnementaux, sociaux et économiques du numérique, tout en maximisant leurs bienfaits pour l'environnement et pour la société. Nos recherches visent à concilier innovation technologique et développement responsable, en accord avec les besoins sociétaux émergents.



## **Renforcer l'accessibilité, l'inclusion et la justice sociale**

L'accessibilité et l'inclusion sont au cœur de l'identité de l'Université TÉLUQ. Notre recherche s'engage à réduire les barrières à l'éducation et à promouvoir l'équité afin de contribuer au développement social, culturel et économique de toutes les régions du Québec.

# Objectifs de développement de la recherche

Ces objectifs sont des intentions spécifiques et mesurables qui orientent les efforts et les ressources vers la réalisation de la vision.



## **Accroître la reconnaissance et le rayonnement de la recherche de l'Université TÉLUQ**

La visibilité et la reconnaissance sont essentielles pour attirer les talents et les ressources nécessaires au développement de la recherche. Cet objectif vise à renforcer le positionnement de l'Université TÉLUQ comme établissement innovant en formation à distance et en recherche.



## **Améliorer l'accessibilité et la persévérance aux études supérieures en recherche**

La formation de la relève scientifique est une responsabilité universitaire fondamentale. L'accessibilité aux études supérieures enrichit la recherche et contribue au développement social.



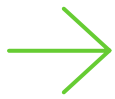
## **Ancrer la recherche aux tissus social et culturel, en la positionnant à l'interface de la science et des enjeux sociaux**

La pertinence sociale de la recherche est un facteur clé de son impact. L'arrimage aux besoins des communautés et aux défis contemporains oriente nos efforts vers des retombées concrètes.



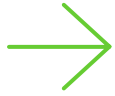
## **Augmenter le financement externe de la recherche**

L'accroissement des ressources financières est crucial pour soutenir l'excellence en recherche. La diversification des sources de financement renforcera notre capacité d'innovation et notre autonomie.



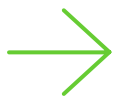
## Consolider et développer les collaborations en recherche

La recherche collaborative est un puissant vecteur d'innovation. En renforçant les collaborations internes entre nos chercheuses et nos chercheurs, en développant les synergies au sein du réseau de l'Université du Québec et en établissant des partenariats stratégiques avec les universités et des partenaires externes de tous les milieux, nous multiplions les occasions de découvertes et de transferts des connaissances et de retombées.



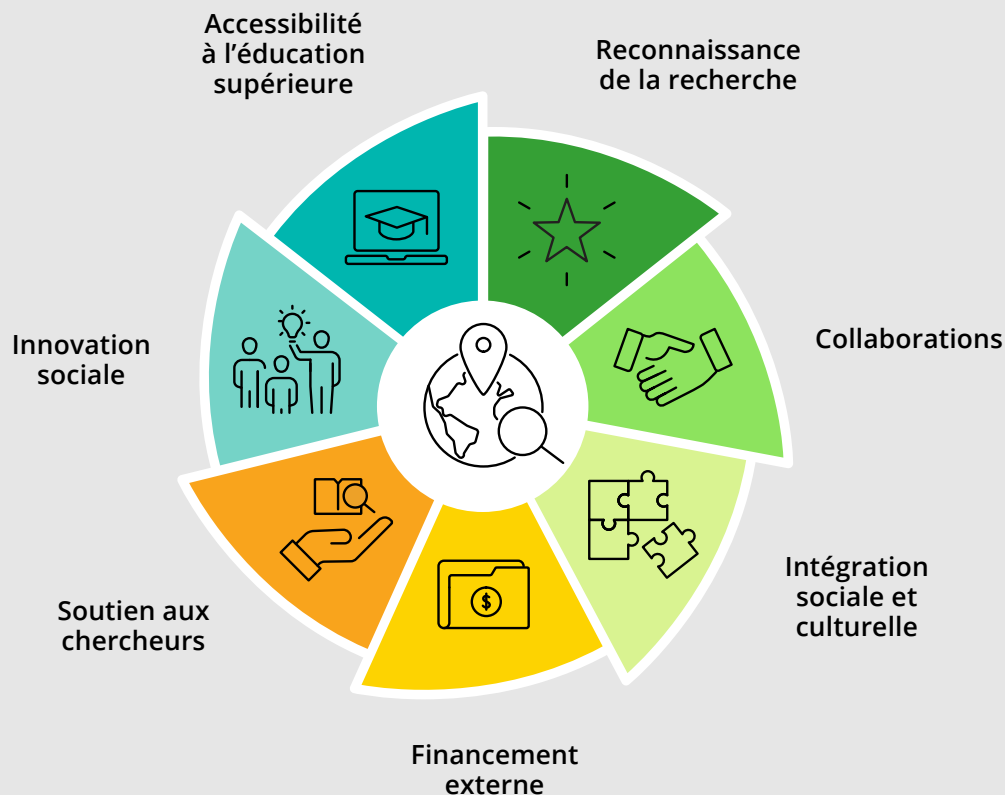
## Optimiser le soutien aux chercheuses et chercheurs durant tout le parcours d'un projet de recherche et de création

Le succès de la recherche et de la création repose sur un environnement propice. Un soutien adapté aux différentes étapes des projets maximise les chances de réussite et favorise l'excellence.



## Soutenir l'innovation sociale et le transfert technologique

La mobilisation des connaissances est essentielle à l'impact de la recherche. L'innovation sociale et le transfert technologique constituent des leviers de transformation sociale.



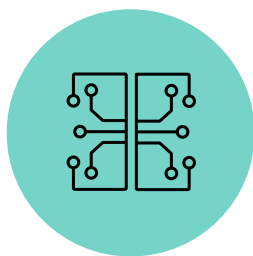
# Créneaux d'excellence en recherche

Ces créneaux d'excellence sont des domaines représentatifs de la recherche de l'Université pour lesquels l'établissement choisit d'intensifier ses efforts et ses ressources.



## Éducation et formation

Créneau historique de l'Université TÉLUQ, nos recherches couvrent l'ingénierie pédagogique, l'innovation en formation à distance, l'apprentissage des langues et l'inclusion en éducation. L'accent est mis sur le développement de pratiques pédagogiques novatrices et l'étude des transformations de l'enseignement supérieur.



## Intelligence artificielle et technologies émergentes

Ce créneau combine recherches fondamentales et applications pratiques en IA, notamment en santé, en cybersécurité et en éducation. Les travaux intègrent une réflexion sur l'éthique et l'impact sociétal des technologies émergentes.



## Santé et mieux-être

Les recherches couvrent tant la santé physique que mentale, avec une expertise particulière dans les interventions numériques et les déterminants psychosociaux. L'accent est mis notamment sur l'accessibilité aux soins, le soutien aux populations vulnérables, la santé environnementale et la recherche partenariale avec les premiers concernés.





### **Communication, médias et enjeux numériques**

Ce créneau examine les transformations numériques des médias, des organisations et de la société. Les recherches portent sur la littératie numérique, les plateformes digitales et leurs impacts sur les dynamiques sociales et démocratiques.

---



### **Dynamiques sociales et organisationnelles**

Les recherches explorent l'inclusion sociale, l'équité, la diversité, les transformations du travail et les innovations sociales. Une attention particulière est accordée aux enjeux de gouvernance, aux interactions humaines et sociales, et aux populations vulnérables.

---



### **Environnement et changements climatiques**

Les travaux portent sur la protection des écosystèmes ainsi que sur l'atténuation et l'adaptation aux changements climatiques, avec un accent sur la gestion responsable des ressources, les enjeux socioécologiques et la valorisation des savoirs autochtones, dans une perspective de développement durable.





# ENGAGEMENTS EN MATIÈRE D'ÉQUITÉ, DE DIVERSITÉ ET D'INCLUSION ET DE DÉVELOPPEMENT DURABLE



Le Plan stratégique de la recherche de l'Université TÉLUQ s'inscrit dans une vision institutionnelle qui place l'équité, la diversité et l'inclusion ainsi que le développement durable au cœur de ses actions. Ces valeurs fondamentales, formalisées dans les énoncés institutionnels détaillés ci-dessous, soutiennent les choix de ce Plan stratégique de la recherche, des orientations stratégiques et des objectifs de développement de la recherche, et se reflètent dans la façon dont l'Université TÉLUQ soutient et valorise la recherche.

En alignant notre stratégie sur ces énoncés institutionnels, nous assurons une cohérence entre notre vision de la recherche et les engagements plus larges de l'Université en matière d'EDI et de DD. Cette approche intégrée vise à maximiser l'impact positif de nos activités de recherche sur la société tout en promouvant un environnement de recherche équitable et durable.

## Énoncé D'EDI

L'Université TÉLUQ souscrit avec conviction aux principes d'EDI. Elle reconnaît l'importance de l'EDI dans la poursuite de l'excellence en enseignement et en recherche. Ainsi, l'Université TÉLUQ entend non seulement contribuer à une meilleure représentativité de la collectivité canadienne au sein des milieux de recherche canadiens, mais également à promouvoir l'excellence en recherche, et ce, de façon durable. Dans cette optique, l'Université TÉLUQ s'engage, par ses actions, à devenir un chef de file en matière de diversité, d'équité et d'inclusion.

L'Université TÉLUQ adhère ainsi entièrement au Plan d'action en matière d'équité, de diversité et d'inclusion du Secrétariat des chaires de recherche du Canada qui vise à assurer une représentation équitable des femmes, des minorités visibles, des personnes en situation de handicap et des Autochtones.

## Énoncé de développement durable

À titre d'acteur important de la société québécoise, l'Université TÉLUQ est directement interpellée par les nombreux défis que représente le développement durable. Elle met tout en œuvre pour générer de nouveaux savoirs et des innovations, préserver l'environnement et s'engager pour le bien-être de la collectivité.

Considérant son modèle unique d'enseignement à distance, l'Université TÉLUQ accorde une attention particulière au numérique responsable, qu'elle intègre à sa vision du développement durable. Elle considère ainsi le développement durable et le numérique responsable dans toutes ses sphères d'activité, de la formation des personnes étudiantes à la recherche, en passant par la gestion des ressources, des biens et des services.



En synergie avec l'actuel Plan stratégique de la recherche 2025-2030, le Plan d'action de développement durable 2025-2028 de l'Université TÉLUQ souhaite :

- Former des personnes diplômées capables de comprendre et de répondre aux défis et aux enjeux environnementaux et sociaux;
- Faciliter la recherche de solutions pour la résolution des défis et des enjeux environnementaux et sociaux;
- Sensibiliser les personnes employées et étudiantes aux enjeux environnementaux et sociaux, de sorte qu'elles adoptent des comportements responsables au quotidien, et leur garantir un milieu de travail et d'étude soutenant leur mieux-être;
- Diminuer l'impact environnemental et social attribué à la gestion des ressources, des biens et des services de l'Université, y compris l'impact des activités numériques;
- Adopter une structure de gouvernance qui répond aux enjeux du développement durable et du numérique responsable.

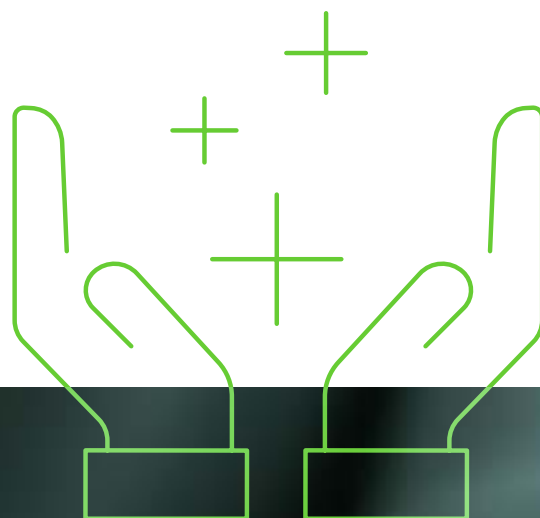
Intégré au plan d'action de développement durable 2025-2028 et aux orientations du Plan stratégique de la recherche 2025-2030, le numérique responsable à l'Université TÉLUQ, c'est réduire les impacts environnementaux, sociaux et économiques du numérique à l'Université, tout en maximisant leurs bienfaits pour l'environnement et pour la société. Il s'agit d'utiliser les technologies de manière réfléchie pour :

- Limiter l'empreinte environnementale de l'Université grâce au numérique;
- Limiter l'empreinte environnementale des activités numériques à l'Université;
- Garantir un milieu d'étude et de travail respectueux du mieux-être de chacun;
- Favoriser l'accessibilité aux études et garantir un cadre d'apprentissage à distance favorable à la réussite éducative.



La démarche du numérique responsable intègre ainsi des principes de sobriété, d'équité sociale et d'éthique.

# MESURES DE SOUTIEN À LA RECHERCHE



Les mesures de soutien à la recherche établissent le cadre opérationnel nécessaire à la réalisation de nos ambitions scientifiques. Elles définissent les conditions favorables au développement et au rayonnement des activités de recherche, en assurant un environnement propice à l'innovation et à l'excellence. Ces mesures visent à optimiser l'utilisation des ressources et à maximiser l'impact de nos recherches.

Dans un contexte de transformation rapide du paysage de la recherche universitaire, ces mesures de soutien traduisent notre engagement à appuyer concrètement notre communauté de recherche. Elles mettent l'accent sur l'accompagnement des chercheuses et des chercheurs, le développement des partenariats et la mise en place de mécanismes efficaces de valorisation et de transfert des connaissances.

### **1 Reconnaissance et visibilité**

Soutenir la préparation de dépôt de candidatures à des concours de prix et de distinction, révision du site web, promotion des projets de recherche par les médias sociaux et autres modalités.

### **2 Activités de collaboration**

Stimuler les collaborations internes par le développement d'unités de recherche et la tenue d'activité. Stimuler la collaboration interuniversitaire à l'échelle du Québec, du Canada et à l'international, les collaborations avec les entreprises et les organisations externes en général, ainsi que le service aux collectivités, dans une approche de coconstruction et de recherche participative.

### **3 Valorisation des résultats de recherche**

Soutenir la mobilisation des connaissances et l'appropriation des résultats de recherche par les utilisatrices et les utilisateurs, en favorisant la diffusion des résultats, la veille et la valorisation des innovations sociales ainsi que les occasions de transferts technologiques.

### **4 Soutien à la recherche et la création**

Promouvoir les services de soutien à la recherche (bibliométrie, revue systématique de littérature, mobilité étudiante, sécurité de la recherche, etc.). Optimiser les processus de soutien à la rédaction des demandes de financement et l'exploration de nouvelles sources de financement. Améliorer les mécanismes de gestion de financement de la recherche et faciliter l'accès aux ressources nécessaires à la recherche, dont les ressources matérielles et humaines par l'embauche et la rétention de personnel de recherche.

### **5 Accès et persévérance aux études des deuxième et troisième cycles**

Soutenir le développement du recrutement et de l'accueil de personnes étudiantes en recherche en parallèle du développement de nouveaux programmes d'études des deuxième et troisième cycles.



# STRATÉGIE D'ALLOCATION DES CHAIRES



Les chaires de recherche du Canada sont un levier essentiel pour renforcer le positionnement en recherche de l'Université TÉLUQ. En alignant ces chaires sur les orientations stratégiques et les créneaux d'excellence en recherche, nous visons à accroître le leadership de l'établissement dans nos domaines d'excellence tout en développant de nouveaux axes prometteurs.
















## Distribution et utilisation planifiée







Notre stratégie d'allocation des chaires de recherche du Canada privilégie un équilibre entre le recrutement de talents externes et la rétention de nos meilleurs chercheurs et chercheuses. Cette approche mixte permet d'enrichir notre expertise tout en valorisant l'excellence interne. Une attention est portée au recrutement international pour renforcer notre positionnement mondial.

En parallèle, des chaires institutionnelles et des chaires UNESCO viennent enrichir l'écosystème de la recherche de l'Université TÉLUQ.

Le tableau 1 présente les chaires de recherche actives à l'Université TÉLUQ selon les créneaux d'excellence. Les renouvellements qui s'effectueront au cours de la période 2025-2030 se feront sur la base des orientations stratégiques décrites précédemment, afin de renforcer nos créneaux d'excellence et de développer de nouvelles perspectives.

**Tableau 1 Chaires de recherches actives**

CHAIRES DE RECHERCHES DU CANADA	
En analyse de données biomédicales (Niveau 2)	 
Éducation aux médias et en droits humains (Niveau 2)	 
Explorations de données multimodales (Niveau 2)	  
Jugement éthique (Niveau 2)	
IA pour la prévention du suicide (Niveau 2)	  
CHAIRES DE RECHERCHE INSTITUTIONNELLE	
Chaire de recherche en solutions climatiques naturelles	
Chaire de recherche sur les enjeux socio-organisationnels de la société du savoir	
CHAIRES UNESCO (COTITULAIRE)	
Chaire de recherche intervention sur les ressources naturelles en Afrique et le développement durable	
Chaire en politique éducatives et profession enseignante	

-  Éducation et formation
-  IA et technologies émergentes
-  Santé et mieux-être
-  Communication, médias et enjeux numériques
-  Dynamiques sociales et organisationnels
-  Environnement et changement climatique



## Équité, diversité et inclusion

Comme énoncé précédemment, notre approche en matière d'EDI s'appuie sur des actions concrètes pour atteindre et maintenir les cibles du programme. Les processus de recrutement et de sélection sont conçus pour éliminer les biais systémiques, notamment par la formation des comités et la transparence des critères. Un suivi rigoureux des indicateurs permet d'évaluer nos progrès et d'ajuster nos pratiques.



## Soutien institutionnel

Les titulaires de chaires jouissent d'un environnement de recherche optimal incluant du soutien administratif et l'accès au financement de la Fondation canadienne pour l'innovation (FCI). L'Université s'engage à fournir les conditions nécessaires pour maximiser l'impact de leurs travaux et faciliter le développement de collaborations nationales et internationales.



## Processus de sélection et de renouvellement

Le processus de sélection et de renouvellement des chaires de recherche est fondé sur la transparence et l'excellence. Un comité institutionnel évalue les candidatures selon des critères rigoureux basés sur nos orientations stratégiques et les créneaux d'excellence en recherche. L'évaluation continue des retombées assure l'atteinte des objectifs et guide les décisions de renouvellement.

# CONCLUSION

Le Plan stratégique de la recherche de l'Université TÉLUQ trace une voie ambitieuse pour le développement de la recherche au cours des prochaines années. Ancré dans notre identité d'université à distance innovante, il s'appuie sur nos forces distinctives tout en ouvrant de nouvelles perspectives alignées sur les grands enjeux sociétaux.

La mise en œuvre de cette stratégie repose sur l'engagement de notre communauté de recherche. Les professeures et professeurs, les chercheuses et chercheurs, les professionnelles et professionnels de recherche, ainsi que les étudiantes et étudiants en recherche sont au cœur de sa réalisation. Leur expertise, leur créativité et leur passion pour la recherche sont les moteurs qui permettront de concrétiser notre vision.

Le succès de ce Plan stratégique de la recherche dépend également de la force de nos partenariats. En intensifiant nos collaborations au sein du réseau de l'Université du Québec avec les établissements universitaires de l'écosystème québécois, les entreprises et plus globalement les organisations externes, ainsi qu'avec nos partenaires nationaux et internationaux, nous multiplions les occasions de retombées et d'innovation. Notre approche collaborative enrichit la recherche et amplifie sa portée sociétale.

Par ce Plan stratégique de la recherche, l'Université TÉLUQ réaffirme son engagement envers l'excellence en recherche et sa contribution au développement du savoir. En misant sur l'accessibilité, l'innovation et la collaboration, nous nous positionnons comme un acteur clé dans la construction d'une société du savoir plus inclusive et durable.