



TROUSSE DES SUPERHÉROS TÉLUQ : UN OUTIL POUR LES PROFESSEURS

APPRENTISSAGE EN LIGNE 2018 : Sommet mondial et Expo EdTech – L’enseignement et l’apprentissage à l’ère numérique | *ONLINE LEARNING 2018: Global Summit & EdTech Expo, Teaching & Learning in the Digital Age*

Johanne.hachey@teluq.ca | Nathalie.Lachapelle@teluq.ca

Johanne Hachey, M.A., conseillère pédagogique, Service technopédagogique, Université TÉLUQ
et Nathalie Lachapelle, Ph. D., professeure, École des sciences de l’administration, Université TÉLUQ

UNIVERSITÉ
TÉLUQ

TABLE DES MATIÈRES

TABLE DES MATIÈRES	2
RÉSUMÉ	3
INTRODUCTION.....	4
STRUCTURE DE LA TROUSSE DES SUPERHEROS	6
DÉFINITION DES DIMENSIONS.....	7
INFORMATIONS CIBLÉES POUR CHAQUE DIMENSION	8
CONCLUSION.....	9
ANNEXE – EXEMPLE D’UNE DIMENSION.....	10
RÉFÉRENCES	11



J. Hachey, et N. Lachapelle (2018). Trousse des Superhéros TÉLUQ : un outil pour les professeurs, *Elearning Superheroes: A Professor's Handbook*. Université TÉLUQ, Québec, Canada. Présenté à Online Learning Global Summit & EdTech Expo 2018, Toronto. <https://www.telug.ca/superheros/>



Cette licence permet aux autres de remixer, arranger et adapter votre œuvre à des fins non commerciales tant qu'on vous crédite en citant votre nom et l'adresse URL de l'œuvre originale, et que les nouvelles œuvres sont diffusées selon les mêmes conditions.

RÉSUMÉ



Trousse des Superhéros TÉLUQ : un outil pour les professeurs

Cette trousse pédagogique a été réalisée dans le cadre de la fonction-conseil d'une spécialiste en sciences de l'éducation pour accompagner les professeurs de l'Université TÉLUQ. L'Université TÉLUQ offre exclusivement des programmes de formation à distance. Cette trousse pédagogique est un outil d'accompagnement servant de guide pour aider efficacement les professeurs dans la planification de la rédaction d'un cours. Elle demeure un outil dynamique après la mise en ligne du cours. Tout professeur ou enseignant peut utiliser cette trousse pédagogique. Les éléments clés pour répondre aux attentes des étudiants sont de créer des bases solides dans la conception de cours en ligne et de planifier efficacement l'expérience d'apprentissage (T. Bates, 2015). Après avoir expérimenté le prototype de la trousse pédagogique, la spécialiste en sciences de l'éducation et la professeure l'ont révisée et améliorée. Dans cette *Trousse des Superhéros TÉLUQ*, vous découvrirez des moyens créatifs de communiquer et de planifier efficacement l'expérience d'apprentissage et d'enseignement en ligne pour les étudiants, avant et après la prestation des cours. Vous découvrirez également des moyens de promouvoir des changements positifs basés sur l'expérience de l'apprentissage en ligne.

INTRODUCTION

LES SUPERHÉROS DE L'ACCOMPAGNEMENT PÉDAGOGIQUE...



« Comment puis-je assister la professeure responsable et son équipe pédagogique dans la planification pédagogique et le **soutien à l'apprentissage** des étudiants dans le contexte du nouveau cours en ligne? ».
Johanne Hachey, conseillère pédagogique

Dans cette ère numérique, le professeur ne peut être à lui seul le superhéros de l'enseignement efficace. Il a besoin de son équipe pédagogique de superhéros.

« Il n'est pas réaliste de s'attendre à ce que tous les enseignants soient des superhéros (même si vous êtes l'exception), mais il est réaliste de s'attendre à ce que tous les enseignants soient compétents et professionnels à l'ère du numérique. » (Traduction libre, Bates, 2015, p. 417.)

Lors de la requête pour une révision majeure d'un cours universitaire en ligne, une conseillère pédagogique propose un prototype d'une trousse pédagogique qu'elle nomme *Trousse des Superhéros TÉLUQ*. Cette trousse est outil planification pédagogique et une stratégie de collaboration au soutien à l'apprentissage des étudiants dans le contexte du nouveau cours en ligne. En acceptant de faire l'expérience de la mise en œuvre et de contribuer à l'amélioration continue de la trousse, la professeure Nathalie Lachapelle en est devenue la co-auteure du prototype *Trousse des Superhéros TÉLUQ*. Ce fut une première étape importante dans la documentation de la vision éducative qui orientait la révision majeure du cours. Par la suite, le contenu de la trousse pédagogique a été bonifié périodiquement en fonction des expériences des apprenants et des leçons apprises lors de la prestation des cours. En outre, ce manuel offre à tout moment un aperçu des stratégies d'apprentissage, d'encadrement et des aspects technologiques du cours en ligne.

La mission des superhéros



La mission des superhéros dans la *Trousse des Superhéros TÉLUQ* est de planifier l'apprentissage en ligne pour répondre aux besoins de l'apprenant (étudiant universitaire à distance). En créant une *Trousse des Superhéros* à partir du prototype, le professeur responsable devient auteur de la trousse de son cours. C'est avec cet outil que le professeur pourra planifier les fonctions d'encadrement de son cours à distance avec son équipe, que nous appelons aussi des superhéros à distance.

Bien que l'étudiant soit responsable de sa réussite, le professeur joue un rôle majeur dans la planification du soutien à l'apprentissage avant, pendant et après la prestation des cours en ligne. Cette trousse pédagogique explique comment et à quels moments sont mis en œuvre les stratégies et les outils d'apprentissage. Elle rappelle également au professeur et à son équipe les éléments importants de l'environnement dont il faut tenir compte pour planifier le soutien à l'apprentissage. La création de bases solides dans la conception de cours en ligne et la planification efficace de l'expérience d'apprentissage sont des éléments clés pour répondre aux attentes des étudiants (Bates, 2015). Basque (2017) définit le domaine de l'ingénierie pédagogique ou de la conception de l'apprentissage comme l'ensemble des processus mis en œuvre pendant le « cycle de vie » d'une « solution éducative »; cela peut prendre la forme d'un environnement, d'un dispositif, d'une activité d'apprentissage ou de formation. Brassard (2017) explique que les fonctions de soutien aux apprenants peuvent englober tous les types d'interventions de l'équipe pédagogique, telles que le soutien à l'apprentissage et l'aide pour que les apprenants

augmentent leur autonomie d'apprentissage. Selon Rodet (2016), une intervention de soutien de l'apprenant peut avoir simultanément un effet cognitif, socioémotionnel, métacognitif et motivationnel. Rodet mentionne également qu'il est favorable de fournir aux professeurs une certaine supervision et un soutien éducatif pour planifier efficacement des interventions dans l'apprentissage et l'enseignement en ligne. Ces interventions ne sont pas des actions linéaires, mais bien un ensemble de pratiques et de stratégies adaptées à l'apprentissage à distance.

STRUCTURE DE LA TROUSSE DES SUPERHEROS

La structure de la trousse pédagogique des Superhéros-TÉLUQ en contexte de formation à distance (figure 1) comprend huit dimensions. Sept dimensions s'inspirent des fonctions de l'encadrement, qualifiées de nouvelles vulgates pédagogiques, selon Said et Jaillet (2013) et plusieurs auteurs (Depover et al., 2011; Audet, 2009; Denis, 2003; Bernatchez, 2000; De Lièvre, 2000; Paquette, 2000; Lebel, 1993; Wallet, 2009). Une huitième dimension importante est ajoutée à la trousse pour favoriser les améliorations graduelles par la reconnaissance des résultats positifs et favorables : l'amélioration continue.

Huit dimensions structurantes



Accueil et
orientation



Organisation



Planification
pédagogique



Motivation



Aspects
techniques



Métacognition
(savoirs)



Évaluation des
apprentissages



Amélioration
continue

DÉFINITION DES DIMENSIONS



Accueil et orientation : Cette dimension décrit les stratégies, pratiques ou outils qui seront mis à la disposition de l'étudiant afin de l'amener à comprendre ce que l'on attend de lui pour qu'il réussisse sa démarche d'études..



Organisation : Cette dimension consiste à organiser le contenu pédagogique pour favoriser la bonne exécution des activités et travaux notés et l'encadrement de l'étudiant. Elle inclut la planification et la structuration du cours et les actions d'encadrement de la démarche (Berrouk et Jailliet, 2013).



Planification pédagogique : Cette dimension s'intéresse à la planification pédagogique par le professeur, à la planification par l'étudiant de son parcours dans le cours et à l'identification des outils de planification.



Motivation: Cette dimension s'intéresse aux stratégies qui seront déployées dans le cours et dans la planification de l'encadrement pour maintenir la motivation de l'étudiant.



Aspects techniques et médiatiques : Cette dimension s'intéresse aux aspects techniques du site Web du cours et aux aspects médiatiques des outils proposés dans le cours



Métacognition : Cette dimension amène à considérer les particularités de chaque étudiant, ses savoirs et ses expériences (ce qu'il sait, ce qu'il ne sait pas et ce qu'il souhaite apprendre ou faire).

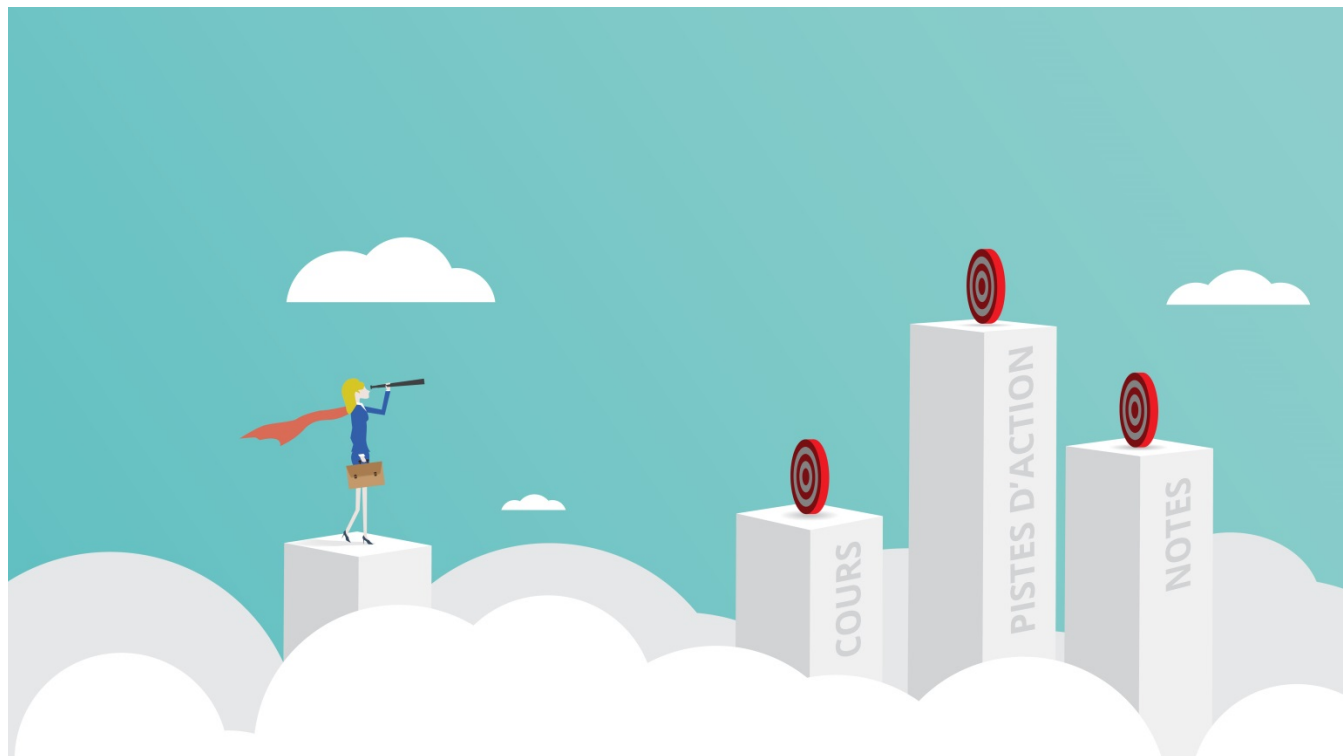


Évaluation : Cette dimension s'intéresse aux particularités des méthodes d'évaluation du cours servant à mesurer l'atteinte des objectifs d'apprentissage par les étudiants. Elle sert à guider le professeur dans la rétroaction efficace et les suivis appropriés à faire auprès des étudiants.



L'amélioration continue du cours : Cette dimension présente des moyens précis de favoriser la collaboration pour l'amélioration graduelle et perpétuelle du cours et des pratiques et stratégies entourant l'offre de cours..

INFORMATIONS CIBLÉES POUR CHAQUE DIMENSION



Pour chacune des huit dimensions structurantes de la trousse pédagogique des superhéros TÉLUQ en contexte de formation à distance, des informations sont classées sous trois rubriques.

1. **COURS** : Cette rubrique répertorie les pratiques et stratégies intégrées, accessibles par le cours et le dispositif de formation à distance.
2. **PISTES D'ACTION** : Cette rubrique répertorie les actions proposées par le professeur responsable à son équipe pédagogique.
3. **NOTES COMPLÉMENTAIRES** : Cette rubrique répertorie les notes de rappel ou toute information complémentaire jugée utile et pertinente.

Une dimension documentée extraite de la trousse de la professeure Lachapelle est présentée en annexe. Vous pouvez observer dans cet échantillon que certaines informations touchent le rôle et les responsabilités du professeur, tandis que d'autres informations incluent les outils et stratégies d'apprentissage mis à la disposition des étudiants lors de la remise des cours.

CONCLUSION

Cette expérience de création et de mise en œuvre de la trousse pédagogique *Trousse des Superhéros TÉLUQ* a eu de nombreux effets positifs. Cela a permis à la spécialiste en sciences de l'éducation et à la professeure de prouver qu'avec des conseils, de la persévérance ainsi qu'un sens du travail d'équipe, les fonctions de soutien à l'apprentissage peuvent être planifiées efficacement. Cette planification collaborative a amélioré l'expérience d'apprentissage en ligne des personnes apprenantes. De plus, une mise à jour continue de la *Trousse des Superhéros TÉLUQ* a été faite par la professeure et son équipe en fonction des expériences d'apprentissage des étudiants et des leçons apprises par la professeure lors de la prestation des cours. Elle a donc évolué à partir d'un ancrage dans la pratique. Cette trousse offre une nouvelle façon efficace de communiquer et de planifier les fonctions de soutien à l'apprentissage qui ont été explorées, discutées et documentées comme point de départ pour l'amélioration future de l'expérience d'apprentissage en ligne dans son ensemble.

Une copie de ce prototype de la *Trousse des Superhéros TÉLUQ* vous est fournie afin que vous puissiez observer comment le processus de création de ce type de trousse pédagogique peut aider à planifier efficacement les fonctions de soutien à l'apprentissage en ligne et à améliorer votre cours en ligne.



ANNEXE – EXEMPLE D’UNE DIMENSION

En guise d’exemple d’une dimension de la trousse et des trois types d’information qu’on y trouve, voici un extrait de la trousse du cours ADM 9001 *Bâtir une entreprise : des connaissances et des méthodes*, de la professeure Nathalie Lachapelle.

1. ACCUEIL ET ORIENTATION

1.1 Dans le cours

- Vidéo : topo par la professeure (ADM 9001 : [Accueil](#) et Université TÉLUQ : [Descriptif ADM 9001](#)).
- La rubrique [Présentation du cours](#) informe et oriente l’étudiant.
- [Feuille de route](#) : Aide-mémoire et outil utile pour la gestion du temps d’études
- [Le Blogue ADM 9001](#) permettra des échanges asynchrones en plus de promouvoir un sentiment d’appartenance.
- Information TÉLUQ sur l’[Accueil et accompagnement des étudiants en situation de handicap](#)
- [...]

1.2 Pistes d’action

(Professeure responsable et son équipe)

- Présentez la trousse pédagogique ADM 9001 à votre équipe pédagogique.
- Discutez des particularités des groupes d’étudiants provenant des différents programmes.
- Informez le personnel TÉLUQ de l’existence de la trousse pédagogique ADM 9001.
- Blogue : créez votre profil et consultez régulièrement le blogue.
- Blogue « invités spéciaux » : Il est possible d’inviter certaines personnes spécialistes et de leur donner accès en envoyant un courriel à la professeure Lachapelle.
- Rappelez d’insérer quelques mots-clés associés aux billets dans le blogue. [...]

1.3 Notes complémentaires

(Notes de la professeure responsable)

- Communiquer au comité de programme l’intention de créer une entrevue vidéo avec un étudiant qui a complété le cours pour qu’il témoigne de la manière dont ce cours lui a été utile dans son parcours professionnel ou son projet d’affaires.
- Après une première session, le blogue ADM 9001 connaît un grand succès auprès des étudiants. Serait-ce pertinent d’inclure plus tôt dans le cours une activité pour inviter les étudiants à le visiter et à créer leur profil?
- [...]

RÉFÉRENCES

- AUDET, L. (2009). Mémoire sur le développement de compétences pour l'apprentissage à distance : Points de vue des enseignants, tuteurs et apprenants, Réseau d'enseignement francophone à distance du Canada. <http://www.refad.ca/>
- BASQUE, J. (2017). TED 6312 Ingénierie pédagogique et technologies éducatives. Québec : Université TÉLUQ.
- BATES, T. (2015). *Teaching in a digital age: Guidelines for designing teaching and learning*. Vancouver : BCcampus.
- BERNATCHEZ, P.-A. (2000). *Attitude proactive, participation et collaboration à des activités d'encadrement médiatisées par ordinateur* (thèse de doctorat, Université de Montréal, Québec, Canada).
- BERTRAND, L., DEMERS, L. et DION, J.-M. (1994). Contrer l'abandon en formation à distance : expérimentation d'un programme d'accueil aux nouveaux étudiants à la Télé-université. *Journal of Distance Education/Revue de l'Éducation à Distance*, 9(2), 49-63.
- BERROUK, S. et JAILLET, A. (2013). Les fonctions tutorales : pour un déséquilibre dynamique. *Distances et médiations des savoirs*, 1(2). <http://dms.revues.org/206>
- BRASSARD, C. (2017). EDU 6013 Soutien à l'apprentissage à distance. Québec : Université TÉLUQ.
- CHANG, S. L. (2004). The roles of mentors in electronic learning environments. *AACE Journal*, 12(3), 331-342.
- De LIÈVRE, B. (2000). Étude de l'effet de quatre modalités de tutorat sur l'usage des outils d'aide dans un dispositif informatisé d'apprentissage à distance (thèse de doctorat, Université de Mons-Hainault).
- De LIÈVRE, B., DEPOVER, C. et DILLENBOURG, P. (2005). Quelle place accorder au tuteur système et au tuteur humain dans un processus d'industrialisation? *Distances et savoirs*, 3(2), 157-181. DOI:10.3166/ds.3.157-18
- DENIS, B. (2003). Quels rôles et quelle formation pour les tuteurs intervenant dans des dispositifs de formation à distance? *Distances et savoirs*, 1(1), 1-24. DOI : 10.3166/ds.1.19-46
- DEPOVER, C., De LIÈVRE, B., PERAYA, D., QUINTIN, J.-J. et JAILLET, A. (2011). *Le tutorat en formation à distance*. Bruxelles : De Boeck.
- DESCHÊNES, A.-J. et LEBEL, C. (1994). La conception du support à l'apprentissage dans des activités de formation à distance. EDU 1600 Introduction à la formation à distance. Québec : Université TÉLUQ.
- DIONNE, M., MERCIER, J., DESCHÊNES, A.-J., BILODEAU, H., BOURDAGES, L., GAGNÉ, P., LEBEL, C. et RADA-DONATH, A. (1999). Profil des activités d'encadrement comme soutien à l'apprentissage en formation à distance. *DistanceS*, 3(2), 69-99.
- GAGNÉ, P., DESCHÊNES, A. J., BOURDAGES, L., BILODEAU, H. et DALLAIRE, S. (2002). Les activités d'apprentissage et d'encadrement dans des cours universitaires à distance : le point de vue des apprenants. *Revue de l'éducation à distance*, 17(2), 25-56.
- HACHEY, J. et SIMARD, C. (2016). Pratiques et stratégies d'apprentissage favorisant la persévérance et la réussite étudiante. Rapport du mandat réussite et persévérance, Service technopédagogique, TÉLUQ.
- KARSENTI, T., GARRY, R., BENZIANE, A., NGOY-FIAMA, B. et BAUDOT, F. (2012). La formation de formateurs et d'enseignants à l'ère du numérique : stratégies politiques et accompagnement pédagogique, du présentiel à l'enseignement à distance. Montréal : Réseau international francophone des établissements de formation de formateurs (RIFEFF) / Agence universitaire de la Francophonie (AUF).
- LEBEL, C. (1989). Le support à l'étudiant en enseignement à distance. *Revue de l'enseignement à distance*, 4(2), 7-24.
- LEHRAUS, K. et BUCHS, C. (2008). *Les interactions entre pairs dans des dispositifs structurés selon les principes de l'apprentissage coopératif. Processus interactionnels et situations éducatives*. Bruxelles : De Boeck.
- PETTIGREW, F. (2001). L'encadrement des cours à distance : profils étudiants. *Revue du Conseil québécois de la formation à distance*, 99-111.
- PAQUETTE D., (2000). Le rôle des tuteurs et des tutrices : une diversité à appréhender. Communication présentée au Congrès de l'ACFAS, Université de Montréal, Canada.

- TARDIF, J. (1992). *Pour un enseignement stratégique, l'apport de la psychologie cognitive*. Montréal : Les éditions Logiques.
- RAKOTOMALALA, M. et ZAKARIASY, L. (2015). Pratiques tutorales et attentes des apprenants dans une FOAD. *frantice.net*, numéro 11, 5-20.
- RODET, J. (2010). Propositions pour l'ingénierie tutorale. *Tutorales*, n° 7, 6-21.
- RODET, J. (2012). Des fonctions et des plans de support à l'apprentissage à investir par les tuteurs à distance. *Blog de t@d*. Récupéré le 13 avril 2018 de <http://blogdetad.blogspot.ca/2012/06/des-fonctions-et-des-plans-de-support.html>
- RODET, J. (2016). L'ingénierie tutorale. *Définir, concevoir, diffuser et évaluer des services d'accompagnement des apprenants d'un digital learning*. JIPéditions.
- SAUVÉ, L. et VIAU, R. (2003). *L'abandon et la persévérance à l'université : l'importance de la relation enseignement-apprentissage. Rapport de recherche : recension des écrits*. Québec : Télé-université.
- SIMARD, C. et BASQUE, J. (2017). Un référentiel de compétences de conseil en pédagogie de l'enseignement supérieur à distance. Dans P. Pelletier et A. Huot (éd.), *Construire l'expertise pédagogique et curriculaire en enseignement supérieur : connaissances, compétences et expériences*. Québec, Canada : Presses de l'Université du Québec. À télécharger gratuitement au www.puq.ca
- WALLET, J. (2009). Caractéristiques de la recherche en technologies éducatives. Dans C. Depover (dir.), *Recherche en technologie éducative*. Paris : AUF.